



2023 · 海南国际翻译产业与人才发展论坛

Hainan International Forum on Translation Industry and Talent Development 2023

会务服务

论坛举办时间

2023年10月26日—28日

论坛举办地点

中国·海南海口华彩洲际酒店

指导单位

中国翻译协会、海南省外事办公室

中国外文局翻译院

主办单位

海南省翻译学会

支持单位

海南省科学技术厅（省外国专家局）

协办单位

中国翻译协会翻译技术委员会、中国外文局翻译院智能翻译实验室

海南大学外国语学院、海南师范大学外国语学院、海南省翻译协会

海南外国语职业学院、海南国际传播中心、海南省医药行业协会

北京阳光创译语言翻译有限公司

承办单位

海南南海会务有限公司

目 录

一、机场交通·····	1
二、美兰机场·····	4
三、会场周边美食·····	5
四、会场周边美景·····	12
五、会场周边酒店·····	16
六、海南免税购物·····	22
七、旅游线路·····	27

一、机场交通

美兰机场——海口华彩洲际酒店



全长 29 公里左右，驾车预计需要 45 分钟左右

1.1 机场公交：

机场 1 路（美兰机场 T1/T2 航站楼—绿岛家园）



乘车站点

T1: 一楼到达厅对面交通枢纽中心 (GTC)

T2: 一楼到达厅 3 号门外

咨询电话: 0898-66663066

运行时间: 6:30 - 22:00

1.2 出租汽车:



乘车点

T1: 一楼到达厅对面交通枢纽中心 (GTC)

T2: 一楼到达厅 3 号门外

全程预计费用 75 元

1.3 网约车:



乘车点

T1: 交通枢纽中心 B2 层

T2: 停车楼 B1M、B1 层

1.4 航站楼摆渡车 (T1-T2) :

发车时刻表

04:00 分 -24:00 分, 每 10 分钟一班

00:00 分 -04:00 分, 每 30 分钟一班

二、美兰机场



海口美兰国际机场位于中国海南省海口市美兰区灵山镇，距市区直线距离 15 公里。于 1999 年 5 月 25 日正式通航，是我国重要的国内干线机场之一。场内建筑和绿化既具有浓郁的热带风光特色，又巧妙融合了中国古典园林精髓，环境宜人，被誉为中国第一生态园林机场。其航线覆盖全国各大中型城市，并有至港澳台地区以及曼谷、吉隆坡、新加坡等地的国际航班。



三、会场周边美食



3.1 白沙门沙滩集市:



白沙门沙滩市集，亚洲单体最大的沙滩市集，占地面积约 6 万平方米，融合海南和东南亚风情，表演、小吃，工艺文创一应俱全，距酒店 3.8 公里，乘车 8 分钟即可抵达。

地址：海口海甸岛碧海大道恒大美丽沙

公交线路：605 / 5 / 41 路

营业时间：18:00-24:00

3.2 东坡老码头商业广场：



海口首家滨江临海风情文旅商综合体，可以欣赏一线海景和黄昏晚霞日落，南洋风格建筑充满特色，可享用美食后漫步滨江栈道，感受椰风习习，观赏璀璨灯光与旖旎海景，距酒店 2 公里，乘车 5 分钟即可抵达。

地址：海甸岛碧海大道 38 号

公交线路：97 / 602 / 611 路

营业时间：全天

3.3 海大南门夜市：



位于海南大学南门，汇聚了海南乃至全国最富特色的小吃，每天从傍晚到凌晨，吃客络绎不绝，热闹非凡，距酒店 2 公里，驱车沿碧海大道 5 分钟内即可到达。

地址：海甸岛三西路

公交线路：97 / 602 / 611 路

营业时间：18:00-24:00

3.4.1 海南四大名菜 – 文昌鸡：



因产于海南文昌而得名，其独特之处在于文昌鸡在宰杀前 30 天的育肥期内，用花生饼、椰子饼、椰丝、蕃茨、大米饭混淆着喂，因此具有皮脆薄、骨软细，肉质嫩滑，肥而不腻等特点。所谓的白切鸡就是白斩文昌鸡了，一般骨头会带血丝，口感较为筋道。

3.4.2 海南四大名菜 – 和乐蟹：



和乐蟹产于海南万宁县和乐镇，以外壳坚硬、肉肥膏满著称，特别是其脂膏，金黄油亮，犹如咸鸭蛋黄。和乐蟹的烹调法多种多样，蒸、煮、炒、烤，均具特色，最常见食法是“清蒸”，蘸以姜醋配成的调料，原汁原味、蟹肉鲜嫩、膏黄色似咸蛋黄、味极鲜美！

3.4.3 海南四大名菜 – 东山羊：



产于万宁市东山岭上，因此人们把它称之为“东山羊”。东山岭上放养的羊儿食用了东山岭上的稀有草木，因此肉质肥而不腻、食无膻味，且滋补养颜防湿热，汤味浓稠乳白、味道鲜美！用东山羊烹制的佳肴，有红焖东山羊、清汤东山羊等，各具特色，皆是难得的美味。

3.4.4 海南四大名菜 – 嘉积鸭：



嘉积鸭，俗称“番鸭”，是琼籍华侨早年从国外引进的良种鸭。最早在琼海市嘉积镇养殖繁衍，而又以该镇嘉祥街一户丁姓居民饲养的番鸭最为出名。其特点是，鸭肉肥厚，皮白滑脆，皮肉之间夹一薄层脂肪，味道甘美。

3.5.1 海南特色小吃 – 清补凉：



海南清补凉，最独特之处在于它的原材料用新鲜的椰子水配以营养丰富的红枣、通心粉、鹌鹑蛋等多种材料，红的黄的绿的，在一碗奶白色的鲜榨椰奶中漂浮，色泽诱人，而口感则特别温润，甜而不腻，具有口清、滋补、润凉等特点。

3.5.2 海南特色小吃 – 海南粉：



海南粉其白如雪，其食法，北方人叫“凉拌”，海南人叫“腌粉”，即在制好的米粉上加上油炸花生米、炒芝麻、豆芽、葱花、肉丝、香油、酸菜、香菜等。正因为海南粉的细，所拌的料才能入味，经拌均后其味醇香扑鼻，余味无穷。

3.5.3 海南特色小吃 – 薏粿 (bua) :



薏粿（也叫亿粿、忆粿、意粿），是一种外皮用糯米粉、内裹椰丝为主的食品。因为内馅除了椰丝外，尚有花生、芝麻（两者均有多子多福的寓意）、糖，因为馅料甜，形状为圆形，因此，寓意“甜甜蜜蜜、圆圆满满”的薏粿成了地方的吉祥食品。

3.5.4 海南特色小吃 – 糟粕醋:



采用民间酿酒过程中产生的酒糟发酵产生的酸醋作为汤料，外加蔬菜（如石葱）、海菜、动物内脏（如牛腩）、脆骨、蟹籽、蚶类等做成的一种小吃。糟粕醋在海南主要与海鲜作为主要搭配，酸酸辣辣的糟粕醋能提升海鲜的鲜味。

四、会场周边美景

4.1 天空之山驿站：



“天空之山”驿站三面环海，在城市与海之间勾勒出一幅壮丽的海天画卷。距酒店距离 1.3 公里，可步行前往，大约 8 分钟可抵达，建议傍晚出行，可观赏绝美滨海日落。

地址：海口海甸岛美丽沙海岸西北处

开放时间：全天

4.2 华彩海口湾广场：



融合港、湾、海、岸等元素，集商业、文化、餐饮和娱乐于一体的多功能综合性广场，可远眺城市地标世纪大桥，夜观城市灯光美景，餐饮品类多样，商品琳琅满目，可满足各种购物需求。临近酒店，步行 5 分钟即可到达。

4.3 云洞图书馆：



坐落于世纪大桥西侧，设计采用“洞”的概念，二层引入“晓岛”阅读空间，总面积近 700 平方米，可存放万本图书，包含咖啡厅、阅读区和屋顶露台。以实名免费预约方式，向大众免费开放，学习休闲好去处。与酒店姚海相望，距酒店 6 公里，乘车 15 分钟内可到达。

地址：海口世纪公园音乐广场西北侧

公交线路：97 路

开放时间：每周二至周日早 10:00 时至晚 22:00 开放，每周一闭馆。
如遇节假日，将根据国家规定的放假时间调整开放时间。

地址：海口世纪公园音乐广场西北侧

4.4 骑楼老街：



海口市一处极具特色的街道景观，主要分布在得胜沙路、新华南路、中山路、博爱路及解放路一带。骑楼是从南洋回来的华侨借鉴当地的建筑风格所建，现在这些南洋建筑经营着各种店铺，可以品味海口地道小吃，感受烟火气息，体验市井生活，距离酒店 4.4 公里，乘车 10 分钟内可到达。

地址：海口市龙华区水巷口路骑楼老街

公交线路：97 / 21 / 5 / 602 / 611 路

营业时间：全天开放

4.5 万绿园：



万绿园是海口市最大的开放性热带滨海生态森林景观公园，城市中的天然氧吧，也是游客和海口市民休闲体育的好去处，距酒店 6.2 公里，乘车 15 分钟内可到达。

地址：海口市龙华区滨海大道 38 号

公交线路：97 / 83 / G54 路

营业时间：全天开放

五、会场周边酒店



5.1 海口华彩洲际酒店:



海口华彩洲际酒店坐落于海口市中之岛“海甸岛”，面朝海甸河入海口、毗邻琼州海峡，270度观海角度的主楼建筑，坐拥海甸河及琼州海峡的无

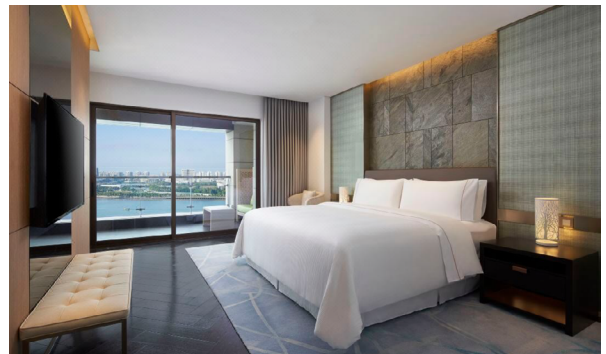
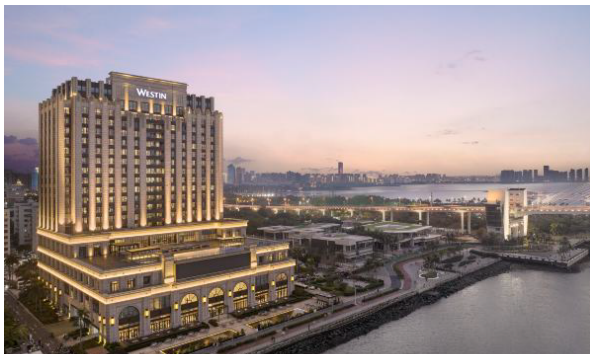
垠海景和城市繁华。精心设计的 377 间客房与套房，宾客临窗即揽广阔海景和城市繁华，更有海景健身房、滨海园林、户外泳池及恒温泡池等丰富设施，打造多维体验感。以创新、引领的 5 家餐厅及酒吧，甄选东西方品质食材，行家主厨为宾客呈献饕餮盛宴。

地址：海南省海口市美兰区碧海大道 21 号

预定官网链接：<https://www.ihg.com.cn/intercontinental/hotels/cn/zh/haikou/hakul/hoteldetail>

联系方式：0898-36303333

5.2 海口威斯汀酒店：



酒店坐拥海口湾美景，毗邻国贸金融商业区及海口世纪大桥，可将江海交汇处的独特美景尽收眼底。客房及套房配备专为舒适睡眠设计的威斯汀标志性天梦之床，让您尽享一夜酣眠。5 间风格各异的餐厅和酒吧，打造全新美食目的地。

地址：海口市龙华区渡海路 100 号

官网预定链接：<https://www.marriott.com.cn/hotels/hakwi-the-westin-haikou/overview>

联系方式：0898-66591888

距会议酒店距离约 6.5 公里，驾车约 15 分钟

5.3 海口悦玺海景酒店：



海口悦玺海景酒店位于复兴城滨海商业圈，地处万绿园和世纪公园之中，琼州海峡近在咫尺。周边还有大型购物商场，紧邻海边游艇垂钓、新外滩高尔夫练习场、户外足球场、篮球场及田径场，步行可及。

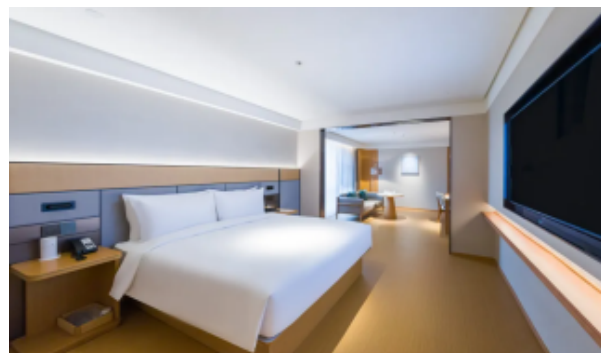
地址：海口龙华区滨海大道 32 号世纪大桥西侧

官网预定链接：<https://hotels.ctrip.com/hotels/387146.html>

联系方式：0898-66561888

距会议酒店距离约 5.7 公里，驾车约 12 分钟

5.4 全季酒店（海南大学海甸岛店）：



酒店配备免费停车位、自助早餐、免费洗衣房、免费健身房；客房皆为景观楼层，倚窗望外各类景观尽收眼底；地理位置优越，交通便利，距会议酒店距离较近。

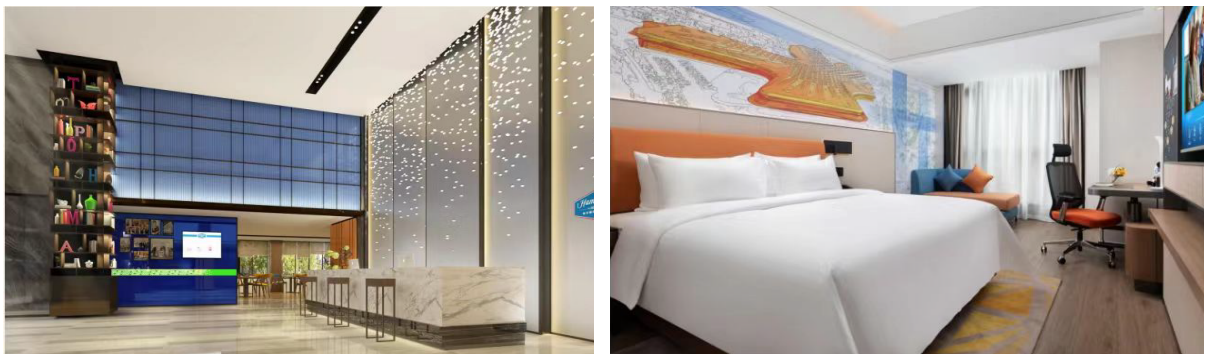
官网预定链接: <https://hotels.ctrip.com/hotels/99996248.html>

联系方式: 0898-66291888

地址: 海口美兰区海甸岛五西路 41 号

距会议酒店距离约 1.2 公里, 驾车约 5 分钟

5.5 海口海甸岛希尔顿欢朋酒店 :



地理位置优越, 交通便利。酒店多功能大堂集欢迎区、聚会区、休闲区、商务区于一体, 是休憩充电的港湾, 亦是新友欢聚的乐窝, 可以尽情畅享家一般的舒适自在和温暖畅怀。

官网预定链接: <https://hotels.ctrip.com/hotels/70796105.html>

联系方式: 0898-66563888 或 13976646497 (黄经理)

地址: 海口美兰区海甸岛春华路 3 号

距会议酒店距离约 1.5 公里, 驾车约 4 分钟

5.6 海南大学国际学术交流中心酒店：



海南大学国际学术交流中心酒店立于人民大道 58 号，海南大学东门旁。依东坡湖畔，落霞与水色齐晖，浮云共白鹭一色；望世纪大桥，雄踞水上，天堑变通途；南揽海南大学校景，北临海甸岛 CBD 商圈。兼具学院雅致景色及便利的交通条件，出则繁华，入则静谧，是您在海口商务往来与休闲的最佳选择。

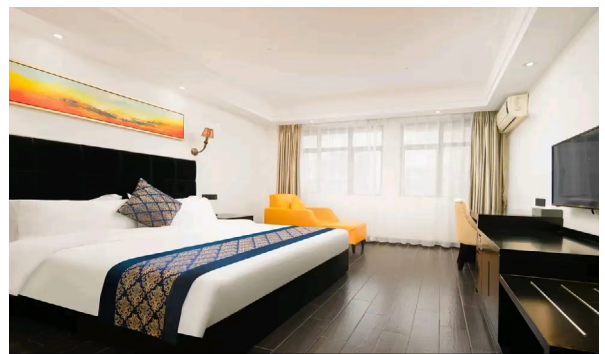
官网预定链接：<https://hotels.ctrip.com/hotels/28705092.html>

联系方式：0898-66736666 或 13876388180（史经理）

地址：海口美兰区人民大道 58 号

距会议酒店距离约 3.4 公里，驾车约 8 分钟

5.7 景澜精品酒店（海大东门店）：



景澜精品酒店（海大东门店）位于海口市人民大道与海甸五西路交汇处海大东门旁。紧邻海南大学，对面是海口市人民医院，步行约 15 分钟即可到达海边。临窗远眺，景色美不胜收。酒店周围交通便捷。

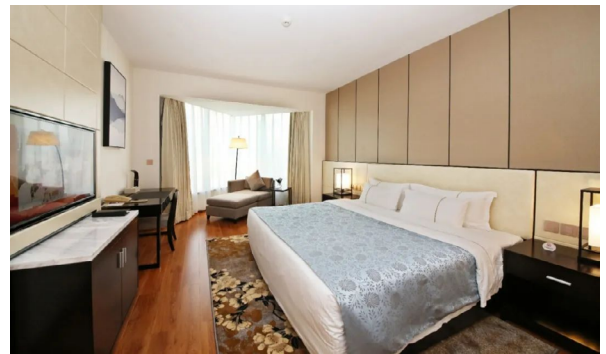
官网预定链接：<https://hotels.ctrip.com/hotels/4839624.html>

联系方式：0898-66263226 或 18876604210（张经理）

地址：海口美兰区人民大道 60 号

距会议酒店距离约 3 公里，驾车约 7 分钟

5.8 海南鹏晖泰得大酒店：



海南鹏晖泰得大酒店是由鹏晖集团控股并管理，于 1994 年 9 月 29 日开业的海南省首家挂牌五星级酒店，酒店位于海口市海甸岛和平大道 18 号，酒店占地 40 亩，总建筑面积 46000 平方米，楼高 23 层，地下一层。酒店距离市中心仅 6 公里，交通十分便利，周边配套完善。

联系方式：13322019108（王经理）

地址：海口美兰区和平大道 18 号

距会议酒店距离约 4.4 公里，驾车约 15 分钟

六、海南免税购物



6.1 海口日月广场免税店：



海口市内免税店位于海南省海口市 CBD 核心区域日月广场射手座、双子座 L 层，经营面积 2.2 万平方米，首期开业面积 1.3 万平方米。经营涵盖香水、化妆品、箱包、手表、首饰、食品等 38 大类免税商品，已引进 Chanel、Dior、Gucci 等近两百个国际知名品牌。距酒店 8.2 公里，乘车约 20 分钟左右。

地址：海口市琼山区国兴大道 8 号

公交线路：41 路（需步行 1.5cm）

营业时间：10:00-22:30

6.2 cdf 海口国际免税城：



cdf 海口国际免税城项目坐落于海口市西海岸城市副中心，紧邻海口重要的交通枢纽新海港，是以免税商业为流量入口，“免税+文旅”双轮驱动的旅游零售综合体。作为全球最大单体免税店，免税城云集 800 多个国际国内大牌。其中，有 25 个海南免税店首进品牌，以及 78 个海南离岛免税中免集团独家品牌。距酒店 29 公里，驾车约 40 分钟，离市中心较远，建议乘车前往。

地址：海口市秀英区海色路 5 号

公交线路：旅游 3 号线

营业时间：10:00-22:00

6.3 美兰机场免税店：



海口美兰机场免税店分别位于海口美兰机场 T1 航站楼及 T2 航站楼安检区内，共经营 45 类免税商品，以化妆品、香水、手机、手表、箱包、酒水、糖果等产品为主，汇聚 PRADA、葆蝶家、范思哲、爱马仕、香奈儿、古驰、普拉达、雅诗兰黛、菲拉格慕、博柏利等 500 多个国际知名品牌，是中国首家机场离岛免税店。

营业时间：6:00-23:00

1 期店面地址：海口美兰国际机场 T1 候机楼隔离区内

2 期店面地址：海口美兰国际机场 T2 航站楼隔离区内第三层

离岛免税政策指南

离岛免税政策是指对乘飞机、火车、轮船离岛（不包括离境）旅客实行限值、限量、限品种免进口税购物，在实施离岛免税政策的免税商店（以下简称离岛免税店）内或经批准的网上销售窗口付款，在机场、火车站、港口码头指定区域提货离岛的税收优惠政策。离岛免税政策免税税种为关税、进口环节增值税和消费税。

1. 购买人群

年满 16 周岁，乘飞机、火车或轮船，并持有效身份证件（国内旅客持居民身份证），离开海南本岛但不离境的国内旅客。

2. 购物次数

离岛旅客不限购物次数。

3. 限购额度

离岛旅客每年每人免税购物额度为 10 万元人民币，不限次数，此外，单价 10 万元以上商品，每年每次不限购买数量，并在扣减未使用的免税额后缴纳进境物品进口税，最高扣减免税额度为 10 万元。

（注 同一旅客在同一年度内乘飞机、火车和轮船免税购物金额合计计算）

4. 限购数量

单次限购数量：化妆品 30 件（套装商品按包装内所含商品的实际件数计算额度），手机 4 部，酒类 1500ml，其他品类不限件数。超出免税限量的部分，照章征收进境物品进口税。

例子：

先购买的商品全部是单价在 10 万内的免税商品，10 万元限额并未使用完毕，可选择购买单价 10 万以上的单品不限件数，超出免税限额、限量的部分征收进境物品进口税。

举例：

香水 + 包 = 5000 元，若再购买单价 10 万元以上单品，如：手表 = 110000 元

购买手表前剩余免税额度： $100000 - 5000 = 95000$ 元

进口税： $(110000 - 95000) \times 50\% = 7500$ 元

剩余免税额度： $100000 - 5000 - 95000 = 0$ 元

5. 提货方式 (1) 离岛提货：旅客凭本人身份证、离岛行程凭证（飞机票 / 火车票 / 船票）在机场、火车站、港口提货点取货，并一次性随身携带离岛。

(2) 即购即提：离岛旅客每次离岛前购买清单所列免税品时，对于单价不超过 2 万元（不含）的免税品，可以按照每人每类免税品限购数量的要求，选择“即购即提”方式提货。

(3) 邮寄：旅客在官方商城提交订单时选择邮寄方式并输入个人的收货地址，即可将商品寄送到海南省外地址（注意：收件人、支付人和购买人三者一致，应为购物旅客本人；收件地址在海南省外）。

免税品机场提货点

T1 航站楼：

cdf 中免集团：国内出发厅 14—15 号登机区

NSC 中服免税、海旅免税、深圳免税、GDF 全球精品免税城、王府井免税：T1 航站楼国内出发厅 19 号登机口附近（海航贵宾室对面下一楼）

T2 航站楼：

cdf 中免集团：

免税提货点 1：乘坐海南航空的旅客通过国内安检到达中央商业大街
→向左步行→60 号登机口附近

免税提货点 4：乘坐南方航空的旅客通过国内安检到达中央商业大街
→向右步行→32 号登机门附近

NSC 中服免税、海旅免税、深圳免税、GDF 全球精品免税城、王府井免税：

免税提货点 2：乘坐海南航空的旅客通过国内安检到达中央商业大街
→向左步行→60 号登机口斜对面；

免税提货点 3：乘坐南方航空的旅客通过国内安检到达中央商业大街
→向右步行→32 号登机门旁

七、旅游线路



7.1 东线旅游线路：

在海南，东线交通最为便捷，高速公路贯穿南北，将**海口、文昌、琼海、万宁、陵水、三亚** 6 个旅游区紧密联结。这 6 个旅游区各具特色：文昌以椰文化著称，有海南地区椰林最为繁茂集聚在海边的东郊椰林；琼海以博鳌为中心，有万泉河的入海口及亚洲论坛会址及永久会址；万宁一带兴隆热带植物园、热带花园景区尽显东南亚风情；陵水拥有我国唯一的岛屿型猕猴自然保护区－南湾猴岛；三亚有被誉为中国马尔代夫之称的蜈支洲岛、有风景秀丽的西岛，是海南岛最南端的海滨小城。

7.2 西线旅游线路：

海南的西线有**澄迈、临高、儋州、昌江、东方、乐东** 6 个旅游区。西线不同于东线的碧海蓝天，除了看海，更多的是感受海南的历史文化！乐东尖峰岭和昌江霸王岭是国家级森林保护区；儋州的千年古盐田、中和古城、东坡书院等古迹云集；昌江的棋子湾是海南唯一保留者原始天然景观的海湾；临高角解放公园是解放海南渡海登陆战主要登陆点；东方有被誉为“海南小桂林”的俄贤岭风景区。